

Utilisation

Pour la série **208** Réglage au couple souhaité Pour la série **248**

- Tirer la bague vers la poignée.
- Tourner la poignée et arrêter le vernier sur la graduation souhaitée.
- Lacher la bague qui s'encliquete.

Serrage

- A Placer votre clé perpendiculaire à l'axe de serrage.
- B Placer la main au milieu de la poignée.
- C Tirer progressivement et perpendiculairement à la clé.
- D Au déclenchement "Clic" stopper immédiatement votre effort.

Conseils

- Utiliser le tableau des couples de serrages conseillés situé en fin de notice. • L'unité de mesure normalisée est le Newton mètre, symbole "Nm".
1 mètre kilo = 9,81 Nm (environ 10 Nm) 1 ft/lb = 1,35 Nm 1 in/lb = 0,1128 Nm 1 in/oz = 0,00705 Nm
1 Nm = 0,102 mètre kilo (environ 100 g/m) 1 Nm = 0,738 ft/lb 1 Nm = 8,863 in/lb 1 Nm = 141,8 in/oz.
- Ne jamais dépasser le couple maximum de votre clé, en particulier en cas de déblocage et ou de serrage angulaire.
- Pour prolonger la durée de vie de votre outil dynamométrique, il est préférable de le régler à la capacité minimum avant de le ranger.

Entretien

- Utiliser un chiffon sec pour nettoyer votre clé, n'utiliser ni solvant ni détergent.
- Ne pas démonter votre clé.

Maintenance de la précision

- Il est conseillé de faire vérifier votre clé périodiquement (environ tous les ans ou plus souvent pour une utilisation intensive) et, en cas de chute, sur un appareil de contrôle, ou par le laboratoire de métrologie FACOM.

Vérification de la précision et mise à jour des documents :

- Le laboratoire de métrologie FACOM établit sur demande des constats de vérification ou des certificats d'étalonnage.

Pour la série 208. Constat de vérification :

Contrôle et réglage s'il y a lieu à 20, 60 et 100% de la capacité de la clé, dans les tolérances de la norme. Etablissement d'un constat daté et numéroté.

Certificat d'étalonnage : Contrôle et réglage de la clé sur 6 à 12 points, avec des appareils raccordés à l'étalon national de mesure.

Etablissement d'un certificat officiel daté et numéroté.

Pour la série 248. Constat de vérification :

Contrôle et réglage s'il y a lieu de la répétabilité approximativement à 20, 60 et 100 % de la capacité de la clé, dans les tolérances de la norme.

Etablissement d'un constat daté et numéroté.

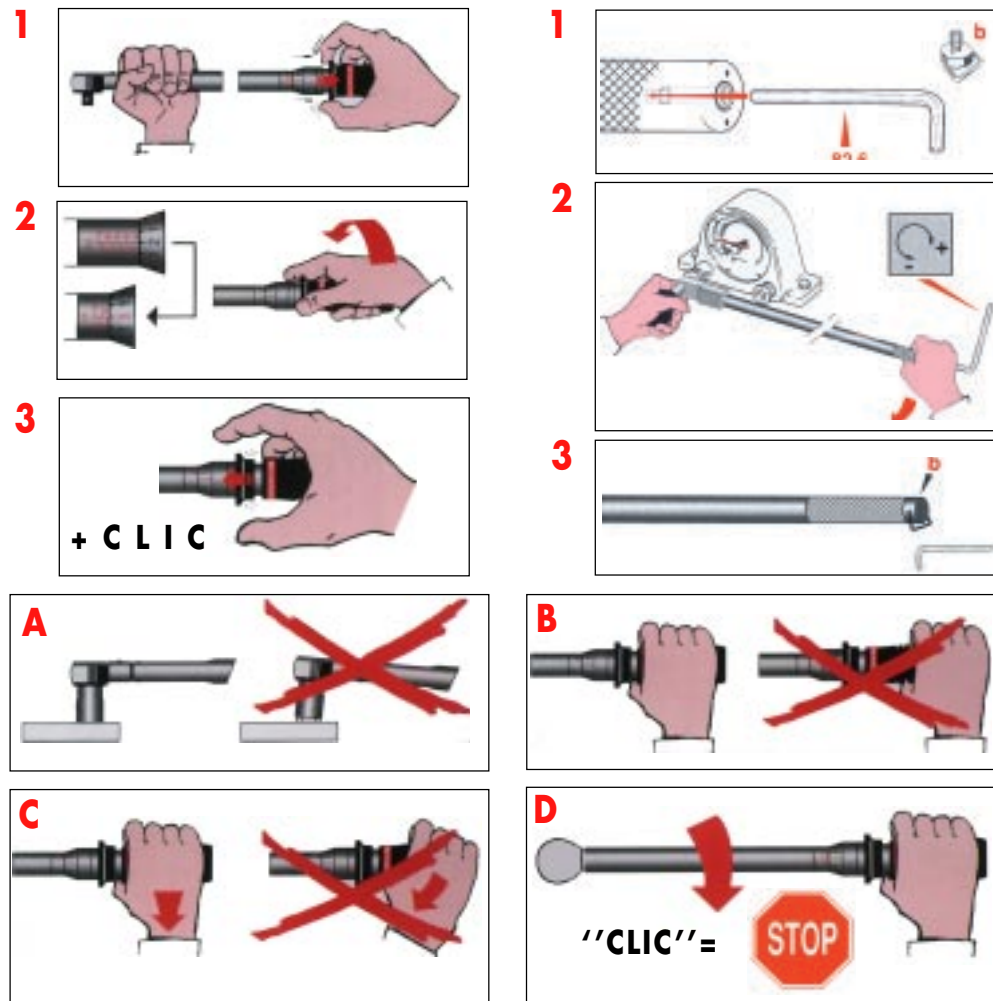
Pré-réglage : Réglage au couple désiré et vérification de la répétabilité. Etablissement d'un constat daté et numéroté.

Pour de plus amples informations : Consultez votre distributeur.

En France pour tous renseignements techniques sur l'outillage à main, téléphoner au 01 64 54 45 14



Utilisation - Use - Gebrauch - Gebruik - Utilización - Uso - Sposób użycia



R.208-25
R.248-25D

POLSKA
FACOM Oddział w Warszawie
ul. Marconich 9 m.3
02-954 Warszawa
POLSKA
Tel.: (0048 22) 642 71 14
Fax.: (0048 22) 651 74 69

BELGIQUE/LUXEMBOURG
FACOM Belgique S.A./NV
Wellek 4
1930 Zaventem - BELGIQUE
Tel.: (02) 714 09 00
Fax.: (02) 721 24 11

SINGAPORE/FAR EAST
FACOM Tools Far East Pte.Ltd
15 Scotts Road
Thong Teck Building # 08.01.02
Singapore 228218 - SINGAPORE
Tel.: (65) 732 0552
Fax.: (65) 732 5609

DANMARK - FINLAND
ISLAND - NORGE/SVERIGE
FACOM NORDEN A/S
Navnevej 1GB
7451 sunds - DANMARK
Tel.: (45) 971 444 55
Fax.: (45) 971 444 66

SUISSE/ÖSTERREICH
MAGYARORSZÁG/ČESKA REP.
FACOM S.A./AG
12, route Henri-Stephan
1762 Ghisiez/Fribourg - SUISSE
Tel.: (4126) 466 42 42
Fax.: (4126) 466 38 54

DEUTSCHLAND
FACOM GmbH
Postfach 13 22 06 - 42049 Wuppertal
Otto-Wels-Strasse 9 42111 Wuppertal

UNITED KINGDOM / EIRE
FACOM - UK
Churchbridge Works - Walsall road
Carnock - Staffordshire WS11 3JR
UNITED KINGDOM
Tel.: (01922) 702 150
Fax.: (01922) 702 152

ESPAÑA/PORTUGAL
FACOM Herramientas S.R.L.
Polig. Industrial de Vallcas
C.Luis 1º, s/n Nave 95 - 2ª Pl.
28031 Madrid - ESPAÑA
Tel.: (91) 778 21 13
Fax.: (91) 778 27 53

UNITED STATES
FACOM TOOLS Inc
3535 West 47th Street
Chicago Illinois 60632 - U.S.A.
Tel.: (773) 523 1307
Fax.: (773) 523 2103

FRANCE ET INTERNATIONALE
Société FACOM
6-8, rue Gustave Eiffel BP 99
91423 Morangis cedex - FRANCE
Tel.: 01 64 54 45 45
Fax: 01 69 60 93
http://www.facom.fr

FRANCE ET INTERNATIONALE
Société FACOM
6-8, rue Gustave Eiffel BP 99
91423 Morangis cedex - FRANCE
Tel.: 01 64 54 45 45
Fax: 01 69 60 93
http://www.facom.fr

ITALIA
USAG Gruppo FACOM
Via Volla 3 - 21020
Monzale (VA) - ITALIA
Tel.: (0332) 790 111
Fax.: (0332) 790 602

NETHERLAND
FACOM Gereedschappen BV
Kamerlingh Onnesweg 2
Postbus 134 - 4130 EC Vianen
Tel.: (0347) 362 362
Fax.: (0347) 376 020

Use Setting the required torque

For series **208** For series **248**

- Pull the ring towards the handle
- Turn the handle and set the vernier to the desired graduation
- Release the ring, which will then click into position.

Tightening

- A Hold the torque wrench at right angles to the tightening axis
- B Place your hand in the middle of the handle
- C Pull progressively and at right angles to the torque wrench
- D When the wrench "clicks" stop pulling immediately.

Hints

- Use the torque table at the end of these instructions • The standard unit of measurement is the Newton-metre, symbol "Nm"
1 metre-kilo = 9.81 Nm (about 10 Nm) 1 ft/lb = 1.35 Nm 1 in/lb = 0.1128 Nm 1 in/oz = 0.00705 Nm
1 Nm = 0.102 metre-kilo (about 100 g/m) 1 Nm = 0.738 ft/lb 1 Nm = 8.863 in/lb 1 Nm = 141.8 in/oz
- Never exceed the maximum torque of your wrench, taking special care when freeing tight nuts and during angular tightening.
- Set the torque wrench to the minimum torque before putting it away in its box.

Maintenance

- Clean your torque wrench with a dry cloth. Do not use any solvent or detergent.
- Never dismantle.

Maintenance of precision

- We advise you to have your torque wrench checked regularly on a test rig or by the FACOM metrological laboratory (about once a year, or more often for intensive use or if dropped).

Precision checking and updating of reports:

- The FACOM metrological laboratory will draw up test reports or calibration certificates on request :

For series 208 . Test report : Testing and adjustment, if necessary, at 20, 60 and 100% of the torque wrench's capacity, within the tolerances specified in the standard. A dated and numbered report is drawn up.

Calibration certificate : Testing and adjustment of the torque wrench at 6 or 12 values, testing apparatus linked to the national measuring standard. A dated and numbered official document is drawn up.

For series 248. Test report : Repetitive testing (and adjustment if necessary) at 20, 60 and 100% of the torque wrench's capacity, within the tolerances specified in the standard.

A dated and numbered report is drawn up. Pre-setting : Setting to required torque and testing repeatability. A dated and numbered report is drawn up.

For further information ; ask your dealer.

Caractéristiques - Specifications - Kenndaten - Specificaties

Características - Caratteristiche - Parametry techniczne

ISO 6789 Type / Model / Modell } 2 Classe / Class / Klasse } A
Type / Tipo / Tipo / Typ Klasse / Clase / Klasse / Klasa

Précision des clés / Torque wrench precision } ± 4 %
Schlüssel-Genauigkeit / Nauwkeurigheid van de sleutels }
Precisión de las llaves / Precisione delle chiavi / Dokładność }

R.208-25	Nm		N.m	1/4"	mm	g
	mini	maxi				
	5	25	0,1	1/4"	280	430

R.248-25D	Nm		in.lbs / ft.lbs		mm	g
	mini	maxi	mini	maxi		
	5	25	50	250 in.lbs	250	280

FR Couples de serrage recommandés pour boulonnerie acier normalisée. Couples déterminés à 85 % de la limite élastique pour une boulonnerie noire ou zinguée, lubrification sommaire (coefficient de frottement 0,15).

EN Recommended torque values for standardised steel bolts. Torque assessed at 85 % of the limit of elasticity for a black or zinc nut and bolt, basic lubrication (friction coefficient of 0.15).

D Empfohlene Anziehdrehmomente für genormte stahlschrauben. Die Drehmomente liegen bei 85 % der Dehnungsgrenze bei verzinkten bzw. brünierten Verschraubungen (0,15 Reibungskoeffizient).

NL Aanbevolen aanhaalkoppels voor genormaliseerde stalen bouten. Het moment is bepaald op een waarde van 85% van de rekgrens voor een zwarte of verzinkte gemonteerde bout, licht ingevet (wrijvingscoëfficiënt 0,15).

E Pares de apriete aconsejados para pernos de acero normalizado. Pares determinados al 85 % del límite elástico para pernos negros o de zinc, ligeramente lubricados (coeficiente de rozamiento 0,15).

I Coppie di serraggio raccomandate per bulloneria in acciaio normalizzato. Valori determinati all'85% del limite di elasticità dei bulloni di fabbricazione accurata ingrassati e montati con rondelle piatte (coefficiente di attrito 0,15).

PL Zalecane momenty dokr cenia dla znormalizowanych rub stalowych. Momenty okreś lone na 85% granicy elastyczno ci dla rub oksydowanych lub cynkowanych, smarowanie dora ne (współ czynnik tarcia 0,15).

Ø mm	ISO mm	mm	ISO 898/1 DIN ISO 898/1 NF E 25100 NF EN 20898-1						
			M 5-6	M 5-8	M 6-8	M 8-8	M 9-8	M 10-9	M 12-9
1,6	0,35	3,2	0,075	0,105	0,12	0,16	0,18	0,235	0,275
2,5	0,45	5	0,33	0,463	0,529	0,705	0,793	1,04	1,21
3	0,50	5,5	0,57	0,8	0,91	1,21	1,38	1,79	2,09
5	0,80	8	2,59	3,62	4,14	5,5	6,27	8,1	9,5
6	1	10	4,49	6,2	7,1	9,5	10,84	14	16,4
10	1,50	16	21	30	34	46	52	67	79
12	1,75	18	37	52	59	79	90	116	36
16	2	24	93	130	148	198	224	291	341
18	2,5	27	128	179	205	283		402	471
22	2,5	34	250	350	400	552		783	917
24	3	36	313	438	500	691		981	1148
30	3,5	46	628	880	1005	1387		1969	2305
33	3,5	50	854	1195	1366	1884		2676	3132
39	4	60	1424	1994	2279	3139		4463	5223
42	4,5	65	1760	2464	2816	3872		5515	6453
48	5	75	2659	3722	4254	5849		8330	9748
52	5	80	3425	4795	5480	7335		10731	12558
60	5,5	90	5306	7428	8490	11673		16625	19455
64	6	95	6382	8935	10212	14041		19998	23402
Re (N/mm²)			300	400	480	640		900	1080

Gebrauch

Für die Serie **208** **Einstellen des gewünschten Drehmoments** Für die Serie **248**

- 1 • Den Ring zum Griff ziehen.
- 2 • Den Griff drehen und den Nonius an der gewünschten Einteilung anhalten.
- 3 • Den Ring loslassen, er rastet ein.

- Anziehen**
- A • Schlüssel senkrecht zur Spannnachse setzen.
 - B • Schlüssel in der Griffmitte halten.
 - C • Schlüssel langsam senkrecht ziehen.
 - D • Beim ersten Klicken sofort aufhören zu ziehen.

Empfehlungen

- Benutzen Sie die Tabelle der empfohlenen Anziehdrehmomente am Ende der Beschreibung.
- Die Maßeinheit ist der Newton-Meter, Symbol "Nm"
1 Kilogramm-Meter = 9,81 Nm (ca. 10 Nm) 1 ft/lb = 1,35 Nm 1 in/lb = 0,1128 Nm 1 in/oz = 0,00705 Nm
1 Nm = 0,102 Kilogramm-Meter (ca. 100 g/m) 1 Nm = 0,738 ft/lb 1 Nm = 8,863 in/lb 1 Nm = 141,8 in/oz
- Überschreiten Sie niemals den maximalen Anziehdrehmoment Ihres Schlüssels. Dies gilt besonders bei Lösearbeiten oder Anziehen über Winkel.
- Schlüssel auf den niedrigsten Wert einstellen und in den Kasten aufbewahren.

Wartung

- Benutzen Sie nur ein trockenes Tuch zur Reinigung Ihres Schlüssels und niemals Lösungs- und Reinigungsmittel.
- Schlüssel nicht auseinandermontieren.

Einhalten der Präzision

- Schlüssel regelmäßig überprüfen lassen (einmal pro Jahr, bei häufiger Benutzung ggf. öfter). Ist das Gerät hinuntergefallen, muß eine Kontrolle mit einem Prüfgerät oder durch das FACOM-Labor durchgeführt werden.

Überprüfung der Präzision und Aktualisierung der Bescheinigungen :

- Das FACOM-Labor stellt Eichungs- und Prüfbescheinigungen aus.

Für die Serie 208. Prüfbescheinigung : Kontrolle und ggf. Einstellung bei 20, 60 und 100 % der Schlüsselkapazität, im Rahmen der Toleranznormen.

Eine datierte und numerierte Prüfbescheinigung wird ausgestellt.

Eichungsbescheinigung : Kontrolle und einstellung des Schlüssels nach 6 bis 12 Punkten anhand von Testgeräten und Referenz-Eichmaßen, die der staatlichen Eichkette angeschlossen sind.

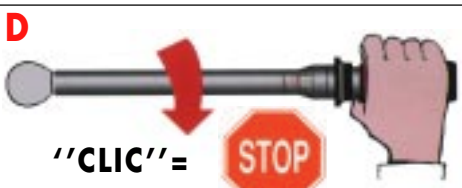
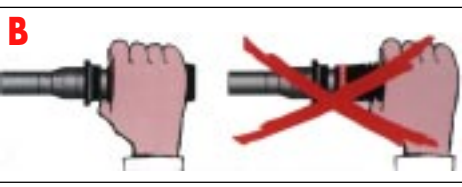
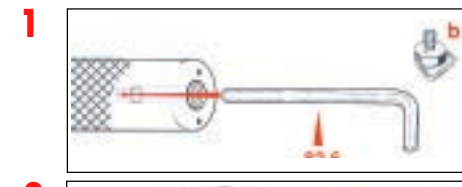
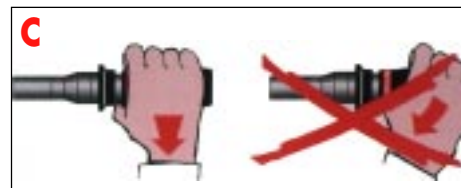
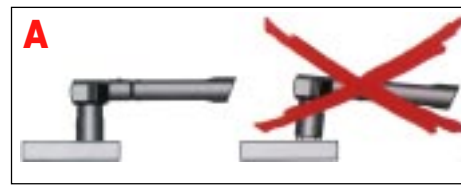
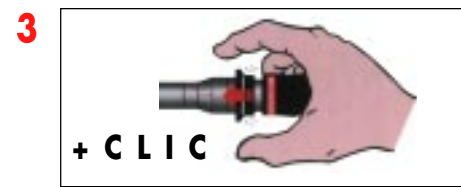
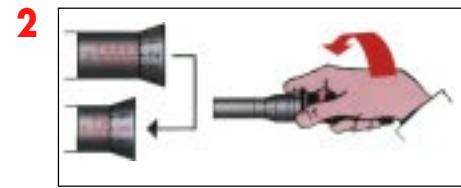
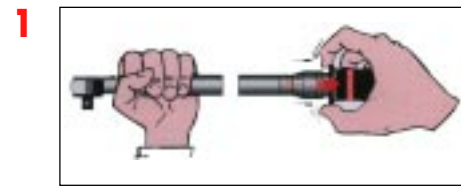
Sie erhalten eine numerierte und datierte Bescheinigung. *Ihr Händler steht Ihnen bei Rückfragen zur Verfügung.*

Für die Serie 248. Prüfbescheinigung : Kontrolle und Einstellung, falls erforderlich, der automatischen Nachspannvorrichtung bei 20, 60 und 100 % der Schlüsselkapazität, innerhalb der Normtoleranzen. Eine datierte und numerierte Prüfbescheinigung erstellen lassen.

Voreinstellung: Einstellung auf den gewünschten Drehmoment und Überprüfung der Wiederholbarkeit. Ausstellung einer Prüfbescheinigung, numeriert und datiert.

Unsere Service-Abteilung erreichen Sie unter folgender Rufnummer : 0202 270 63 0

Utilisation - Use - Gebrauch - Gebruik - Utilización - Uso - Sposób użycia



Utilización

Para la serie **208** **Reglaje al par deseado** Para la serie **248**

- 1 • Tirar la anilla hacia la empuñadura.
- 2 • Girar la empuñadura hasta la graduación deseada.
- 3 • Soltar la anilla, que se enclavija.

- Apriete**
- A • Colocar la llave perpendicular al eje de apriete.
 - B • Colocar la mano en el medio de la empuñadura.
 - C • Tirar progresivamente en el sentido perpendicular a la llave.
 - D • Al dispararse un "Clic", detener de inmediato el esfuerzo.

Consejos

- Utilizar el cuadro de pares de apriete recomendados que se adjunta al final de estas instrucciones.
- La unidad de medida normalizada es el Newton metro, símbolo "Nm".
1 metro kilo = 9,81 Nm (aproximadamente 10 Nm) 1 ft/lb = 1,35 Nm 1 in/lb = 0,1128 Nm 1 in/oz = 0,00705 Nm
1 Nm = 0,102 metro kilo (aproximadamente 100 g/m) 1 Nm = 0,738 ft/lb 1 Nm = 8,863 in/lb 1 Nm = 141,8 in/oz
- Jamás sobrepasar el par máximo de la llave, en particular en caso de desbloqueo o apriete angular.
- Regular la llave en el par mínimo para guardarla en su caja.

Mantenimiento

- Utilizar un trapo seco para limpiar la llave : no utilizar solvente ni detergente.
- No desmontar la llave.

Mantenimiento de la precisión

- Se aconseja hacer verificar periódicamente la llave (cada año o más a menudo si se utiliza intensamente) y, en caso de caída, hacerlo con un aparat o de control o en el laboratorio de metrología FACOM.

Verificación de la precisión y actualización de los documentos :

El laboratorio de metrología FACOM establece por encargo informe de verificación o certificados de calibración.

Para la serie 248. Informe de verificación : Control y reglaje, si fuera pertinente, al 20, 60 y 100% de la capacidad de la llave, en las tolerancias de la norma.

Extensión de un informe con fecha y número.

Certificado de calibración : Control y reglaje de la llave sobre 6 a 12 valores con aparatos de control vinculados al Calibre Nacional de Medida. Extensión de un documento oficial con fecha y número.

Para la serie 248. Informe de verificación : Control de la repetitividad, y ajuste si ha lugar, al 20, 60 y 100% de la capacidad del destornillador, dentro de las tolerancias de la norma.

Establecimiento de un informe con fecha y número.

Pre-reglaje : Reglaje al par deseado y verificación de la repetitividad. Extensión de un certificado fechado y numerado.

E

Para informaciones más amplias : consultar con su distribuidor.

Gebruik

Voor de serie **208** **Afstelling van het gewenste koppel** Voor de serie **248**

- 1 • Trek de ring naar de handgreep.
- 2 • Verdraai de handgreep en stop bij de gewenste instelling.
- 3 • Laat de ring los, die dan inklikt.

- Vastzetten**
- A • Zet de sleutel loodrecht op de hartlijn van de bout of moer.
 - B • Houdt de handgreep in het midden vast.
 - C • Trek geleidelijk en loodrecht ten opzichte van de sleutel.
 - D • Stop onmiddellijk met trekken bij het horen van de "klik".

Aanbevelingen

- Gebruik de tabel met aanbevolen aanhaalkoppels die achterin deze handleiding staat afgebeeld.
- De genormaliseerde eenheid voor aanhaalkoppels is de Newton meter, "Nm" :
1 kilogram meter = 9,81 Nm (ongeveer 10 Nm) 1 ft/lb = 1,35 Nm 1 in/lb = 0,1128 Nm 1 in/oz = 0,00705 Nm
1 Nm = 0,102 kilogram meter (ongeveer 100 g/m) 1 Nm = 0,738 ft/lb 1 Nm = 8,863 in/lb 1 Nm = 141,8 in/oz
- Overschrijdt nooit het maximale koppel van de sleutel, vooral bij losdraaien of onder een hoek vastdraaien.
- Stel altijd af op een minimaal koppel, voordat de sleutel wordt opgeborgen.

Onderhoud

- Gebruik een schone doek voor het afvegen van de sleutel, gebruik geen oplosmiddel noch reinigingsmiddel.
- De sleutel mag niet worden gedemonteerd.

Behouden van de nauwkeurigheid

• Wij bevelen aan de sleutel regelmatig te ijken (ongeveer elk jaar en vaker bij intensief gebruik). Als de sleutel is gevallen, verdient het aanbeveling deze opnieuw te ijken met een hiervoor bestemd apparaat, of op te sturen naar de Facom servicedienst.

Controle van de nauwkeurigheid en bijwerken van de certificaten :

- Het laboratorium van Facom in Frankrijk kan tegen betaling controle rapport of een ijkcertificaat afgeven.

Voor de serie 208. Controle rapport : Controle en afstelling op 20, 60 en 100% van de capaciteit van de sleutel, binnen de toleranties van de norm. Het controle rapport wordt voorzien van datum en nummer.

Ijkcertificaat (uitsluitend op aanvraag) :

Controle en afstelling van de sleutel op 6 tot 12 meetpunten met door het Franse ijkwezen gehomologeerde apparatuur. Het ijkcertificaat wordt voorzien van datum en nummer.

Voor de serie 248. Controle rapport : Controle en afstelling vindt plaats op 20, 60 en 100% van het bereik van de schroevendraaier, binnen de toleranties van de norm. Het controle rapport wordt voorzien van datum en nummer.

Voor-instelling : Instelling van het gewenste aanhaalmoment en controle van de herinstelling.

Voorzien van een officiële, gedateerde en genummerde verklaring.

Voor meer informatie : Facom Gereedschappen b. v. Vianen. Tel. : (0347) 362362

D

NL

Zastosowanie

Seria **208** **Nastawianie wybranego momentu** Seria **248**

- 1 • Pociągnąć pierścień w kierunku rączki.
- 2 • Obracać pierścień i zatrzymać podziałką na żądanej wartości.
- 3 • Zwolnić pierścień, który odskoczy, blokując się na ustawionej wartości.

Dokrecanie

- A • Umieścić klucz prostopadle do osi dokręcania.
- B • Położyć dłoń na środku rękojeści.
- C • Ciągnąć klucz stopniowo, w kierunku prostopadłym.
- D • Po usłyszeniu charakterystycznego dźwięku "klik", należy zaprzestać ciągnięcia klucza.

Porady

- Stosować tablicę zalecanych momentów dokręcania, dołączona na końcu dokumentu.
- Jednostka znormalizowaną pomiarów jest niutonometr, symbol "Nm" :
1 kilogramometr = 9,81 Nm (w przybliżeniu 10 Nm) 1 lbf.ft = 1,35 Nm 1 lbf.in = 0,1128 Nm 1 In.Oz = 0,00705 Nm
1 Nm = 0,102 kilogramometra (w przybliżeniu 100 gm) 1 Nm = 0,738 lbf.ft 1 Nm = 8,863 lbf.in 1 Nm = 141,8 In.Oz
- Nie należy nigdy przekraczać maksymalnego momentu Waszego klucza, zwłaszcza w przypadku dokręcania katowego.
- Aby zachować dokładność Waszego klucza dynamometrycznego, zalecane jest ustawienie klucza na minimalny moment na czas przechowywania.

Konserwacja

- Do czyszczenia klucza należy używać suchej szmatki, nie używać rozpuszczalników ani detergentów.
- Nie należy rozmontowywać klucza. • Klucz powinien być czysty i odpowiednio przechowywany.

Utrzymanie dokładności

- Zaleca się okresowe wykonywanie przeglądów klucza (raz do roku lub częściej w przypadku intensywnego używania), a w razie wypadku, za pomocą aparatu kontrolnego lub w laboratorium metrologicznym firmy FACOM.

Sprawdzenie dokładności i uaktualnienie dokumentów :

- Laboratorium metrologiczne FACOM wystawia na zadanie klienta świadectwa kontroli lub świadectwa kalibracji.

Seria 208. świadectwo kontroli:

Kontrola i regulacja, jeśli to konieczne, dla 20, 60 lub 100% zakresu klucza, w granicach tolerancji: ±6%. świadectwo kontroli jest wystawiane z data i numerem.

Świadectwo kalibracji: Kontrola i regulacja dla 6 do 12 punktów, za pomocą aparatów kontrolnych połączonych z narodowym miernikiem wzorcowym. świadectwo kalibracji jest wystawiane z data i numerem. Dokładniejsze informacje uzyskają Państwo u swojego dystrybutora.

Seria 248. świadectwo kontroli:

Kontrola i regulacja, jeśli to konieczne, dla 20, 60 lub 100% zakresu klucza, w granicach tolerancji: ±6%. świadectwo kontroli jest wystawiane z data i numerem.

Nastawianie na żądany moment:

Nastawianie klucza na moment żądany przez klienta oraz sprawdzenie powtarzalności. Wystawienie świadectwa datowanego, numerowanego.

Dla uzyskania wszelkich informacji technicznych dotyczących narzędzi ręcznych, należy w Polsce dzwonić pod numer telefonu: 022 642 71 14

PL

I

Per la serie **208** **Regolazione della coppia** Per la serie **248**

- 1 • Tirare l'anello verso l'impugnatura
- 2 • Girare la manopola e fermare il tamburo graduato sulla gradazione voluta
- 3 • Lasciare l'anello che si blocca

Serraggio

- A • Mettere la chiave perpendicolarmente all'asse di serraggio
- B • Mettere la mano al centro dell'impugnatura.
- C • Tirare progressivamente e perpendicolarmente alla chiave.
- D • Allo scatto del "click" interrompere immediatamente lo sforzo.

Consigli

- Usare la tabella degli accoppiamenti di serraggio in fondo all'opuscolo.
- L'unità di misura normalizzata è il Newton-metro, simbolo "Nm":
1 metro chilo = 9,81 Nm (circa 10 Nm) 1 ft/lb = 1,35 Nm 1 in/lb = 0,1128 Nm 1 in/oz = 0,00705 Nm
1 Nm = 0,102 metro chilo (circa 100 g/m) 1 Nm = 0,738 ft/lb 1 Nm = 8,863 in/lb 1 Nm = 141,8 in/oz
- Non andare mai oltre l'accoppiamento massimo della vostra chiave, in modo particolare in caso di sbloccaggio o serraggio angolare.
- Regolare la chiave all'accoppiamento minimo per sistemarla nella scatola

Manutenzione

- Usare uno straccio asciutto per la pulire la chiave, evitando solventi e detergenti.
- Non smontare la chiave.

Controllo della precisione

- Si consiglia di far verificare la chiave periodicamente (una volta l'anno o anche più frequentemente in caso di uso prolungato) e, in caso di caduta, su di un apparecchio di controllo o dal laboratorio di metrologia FACOM.

Verifica della precisione e aggiornamento dei documenti :

- Il laboratorio di metrologia FACOM redige su richiesta verifica di controllo o certificati di calibratura.

Per la serie 208. Verifica di controllo : Controllo e regolazione, secondo il caso, a 20, 60 e 100% della capacità della chiave, entro le tolleranze della norma. Redazione di un verifica di controllo, datata e numerata.

Certificato di calibratura : Controllo e regolazione della chiave su 6 - 12 valori, in un laboratorio collegato alla verifica nazionale di misura.

Redazione di un certificato di calibratura, datata e numerata.

Per la serie 248. Verifica di controllo : Controllo e regolazione della ripetitività, secondo il caso, a 20, 60 e 100% della capacità del giravite, secondo le tolleranze della norma.

Preparazione di un verifica di controllo datata e numerata.

Pre-regolazione : Regolazione della coppia desiderata e verifica della ripetibilità. Memorizzazione di una costante datata e numerata.

Per maggiori informazioni tecniche, telefonare al servizio utenti. (0332) 790 111